

SECȚIUNEA GEOLOGIE
ILUSTRAȚIE



Fig.1 Idolul antropomorf stilizat de la *Moigrad* (Muzeul Național de Istorie din București) (Popescu et al., 2007)



Fig. 2 Șaitroc din lemn caracteristic zonei Mt. Apuseni sfârșitul sec. XIX (Popescu et al., 2007)

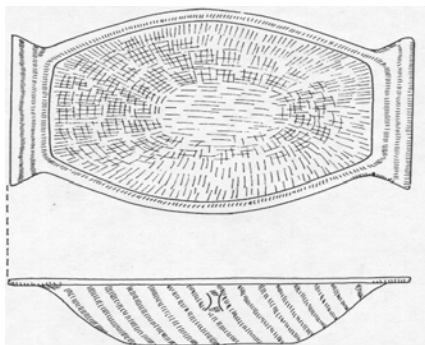


Fig. 3 Covata din lemn de la *Căpuș* datează din perioada bronzului târziu (*Roman et al.*, 1982 în Popescu et al., 2007))



Fig. 4 Hurca construită din pietre era folosită pentru recuperarea aurului în Mesopotamia (cca. 3500 î.Chr.) în Popescu et al., 2007)

Anexa geologică - ilustrație

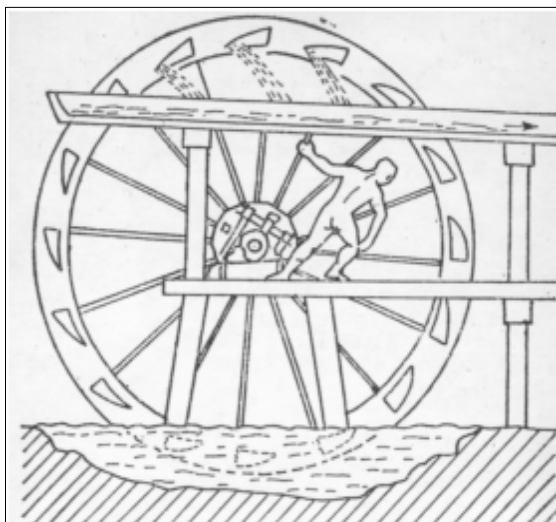


Fig. 5. Roata de apă descoperită la Roșia Montană, sec. I-III d.Chr. (Sîntimbrean, 1989 în Popescu et al., 2007)



Fig. 6 Concentrarea aurului cu șaitrocul (Mt. Apuseni, sfârșitul secolului XIX) (Popescu et al., 2007)



Fig. 7 Imagine emblematică a galeriilor romane de la Roșia Montană, probabil cel mai larg sistem de galerii romane din lume (Popescu et al., 2007)



Fig. 8 Recuperarea aurului aluvionar cu ajutorul hurcii pe râul Arieș (România, sfârșitul sec. XIX) (Popescu et al., 2007)



Fig. 9 Spălarea minereului zdrobit (măciniș) pentru recuperarea aurului liber (România, Mții Apuseni, sec. XIX) (Popescu et al., 2007)

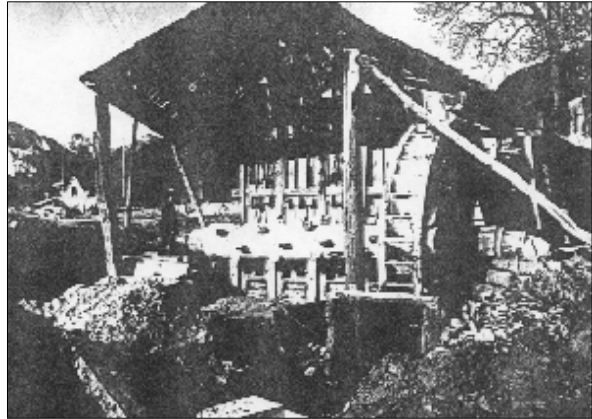


Fig. 10 Steam cu săgeți pentru zdrobirea minereului, acționat de apă (Mții Apuseni, sfârșitul sec. XIX) (Popescu et al., 2007)

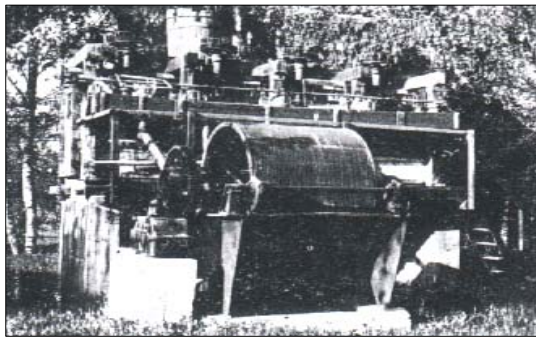


Fig. 11 Celule de flotație cu filtru de vid (Roșia Montană, România, 1939) (Popescu et al., 2007)



Fig. 12 Transportul minereului de la o mina din Roșia Montană, România (sec. XIX) (Popescu et al., 2007)